

GA Magazine

JUNE 2026

AIG손보 Agency본부



가장 눈부신 계절, 새로운 도약

6월, 다시 뛰다



• AiGEN(구전산) •

aigen-ga.aig.co.kr

• GA포탈(신전산) •

ga.aig.co.kr

※ 상기 내용은 요약된 것으로 보험계약 체결 전에 반드시 상품설명서 및 약관을 참조하여 자세한 내용을 확인하시기 바랍니다.

※ 피보험자의 나이, 직종, 직무, 과거 상병 등 기타사항으로 인해 가입금액이 제한되거나 인수가 불가능할 수 있고, 갱신 시 보험료가 인상 될 수 있습니다.

※ 본 자료는 모집인 교육용 자료로 내용의 전부 또는 일부의 발췌 및 무단전재를 금지하며, 고객에게 제시·교부의 목적 및 온라인 게시용으로 사용할 수 없습니다.

※ AIG | GA Magazine | 판매자 교육용_Agency_2606-001 | 사용기한 : 26.06.01~26.06.30

AIG 6월 도약 판매포인트

AIG 3N5플러스 간편건강보험²⁶⁰⁴



- ✓ 일반암+일반암 (소액암제외) 진단비 합산 최대 1억원
- ✓ 재진단암진단비 최대 1억원
- ✓ 췌장암진단비+고액암진단비 합산 최대 1억원

✓ 암주요치료비 (특약)
(진단후10년,연간1회한) (일반암)

최대 2천만원
[90일 면책, 1년이내 일반암 진단시 보험금 지급기간동안 50%지급]

✓ 2대질환 주요치료비 (특약)
(진단후10년,연간1회한) (뇌혈관질환 및 허혈성심장질환)

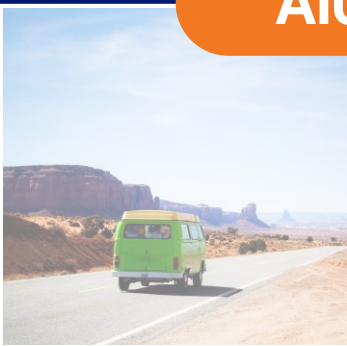
최대 2천만원
[1년이내 2대질환 진단시 보험금 지급기간동안 50%지급]

✓ 암주요치료비 (특약)
(진단후10년,연간1회한) (비급여 (전액본인부담포함))

최대 2천만원
[90일 면책, 1년이내 암 진단시 보험금 지급기간동안 50%지급]
[* 암 : 일반암+기타피부암+갑상선암]



AIG 꼭 필요한 상해종합보험²⁶⁰⁴



✓ 최소보험료 15,000원

감액/면책이 없는
✓ 통합상해진단비 3만원/2십만원/5백만원

※ 상기 내용은 요약된 것으로 보험계약 체결 전에 반드시 상품설명서 및 약관을 참조하여 자세한 내용을 확인하시기 바랍니다.
 ※ 피보험자의 나이, 직종, 직무, 과거 상병 등 기타사항으로 인해 가입금액이 제한되거나 인수가 불가능할 수 있고, 갱신 시 보험료가 인상 될 수 있습니다.
 ※ 본 자료는 모집인 교육용 자료로 내용의 전부 또는 일부의 발취 및 무단전제를 금지하며, 고객에게 제시·교부의 목적 및 온라인 게시용으로 사용할 수 없습니다.
 ※ AIG | GA Magazine | 판매자 교육용_Agency_2606-001 | 사용기간 : 26.06.01~26.06.30

한 번 받고 사라지는 진단비 대신, 암 치료받는 10년 내내 매년 통장에 꽂히는 치료비

AIG 3N5플러스 간편건강보험²⁶⁰⁴

AIG는 주요치료비를 “10년” 동안 드립니다~!!

[가입나이: 20~75세 / 최소보험료: 3만원]

☆10년간 지급하는 주요치료비 및 항암방사선약물치료비 플랜

[기준: 3종, 355간편고지형, 상해급수 1급, 단위: 만원]

담보명	치료			가입금액
암주요치료비 (특약) (진단후10년,연간1회한) (일반암) <small>[90일 면책, 1년 이내 일반암 진단시 보험금 지급기간동안 50%지급]</small>				최대 2천
암주요치료비 (특약) (진단후10년,연간1회한) (기타피부암 및 갑상선암) <small>[90일 면책 1년 이내 기타피부암 및 갑상선암 진단시 보험금 지급기간동안 50%지급]</small>	수술	항암방사선	항암약물	최대 4백
암주요치료비 (특약) (진단후10년,연간1회한) (비급여(전액본인부담포함)) <small>[90일 면책, 1년 이내 암 진단시 보험금 지급기간동안 50%지급]</small>				최대 2천 <small>[※ 암 : 일반암+기타피부암+갑상선암]</small>
2대질환(뇌혈관질환 및 허혈성심장질환) 주요치료비 (특약) (진단후10년,연간1회한) <small>[1년 이내 2대질환 진단시 보험금 지급기간동안 50%지급]</small>	수술	혈전용해	종합병원 중환자실	최대 2천

+

항암방사선약물치료비 (특약) (진단후10년,연간1회한) (비급여(전액본인부담포함)) <small>[90일 면책, 1년 이내 암 진단시 보험금 지급기간동안 50%지급]</small>	항암방사선	항암약물	최대 2천 <small>[※ 암 : 일반암+기타피부암+갑상선암]</small>
--	-------	------	--

※ 설계조건 : 기본계약[상해사망 1천만원], 10년 갱신

 **40세 남자** 24,334원

 **40세 여자** 21,430원

※ 최소보험료 30,000원보다 적게 산출된 보험료의 경우, 계약 인수를 위해 담보 추가가 필요합니다

 **30세 남자** 9,336원

 **30세 여자** 9,392원

※ 최소보험료 30,000원보다 적게 산출된 보험료의 경우, 계약 인수를 위해 담보 추가가 필요합니다

※ 상기 내용은 요약된 것으로 보험계약 체결 전에 반드시 상품설명서 및 약관을 참조하여 자세한 내용을 확인하시기 바랍니다.
 ※ 피보험자의 나이, 직종, 직무, 과거 상병 등 기타사항으로 인해 가입금액이 제한되거나 인수가 불가능할 수 있고, 갱신 시 보험료가 인상 될 수 있습니다.
 ※ 본 자료는 모집인 교육용 자료로 내용의 전부 또는 일부의 발췌 및 무단전재를 금지하며, 고객에게 제시·교부의 목적 및 온라인 게시용으로 사용할 수 없습니다.
 ※ AIG | GA Magazine | 판매자 교육용_Agency_2606-001 | 사용기한 : 26.06.01~26.06.30

고객님~ 종착지는 결국 후유장해~

AIG 3N5플러스 간편건강보험²⁶⁰⁴



MZ세대 후유장해 UP

[가입나이: 20~75세 / 최소보험료: 3만원]

암 후유장해 도약플랜

[기준: [기본계약]상해사망 1천만원, 3종 355간편고지형, 상해급수 1급,, 단위: 만원]

담보명	가입금액
일반암진단비(특약) <small>[90일 면책, 1년 이내 50%지급]</small>	1천
일반암(소액암제외)진단비(특약) <small>[90일 면책, 1년 이내 50%지급]</small>	2천
유사암진단비(특약) <small>[1년 이내 50%지급]</small>	6백
재진단암진단비(특약)	2천
암(기타피부암 및 갑상선암 포함) 후유장해(3~100%)(특약) <small>[일반암 90일 면책, 1년 이내 50%지급]</small>	2천

30세 남자 **13,392원**

30세 여자 **27,286원**

40세 남자 **23,428원**

40세 여자 **40,754원**

※ 최소보험료 30,000원보다 적게 산출된 보험료의 경우, 계약 인수를 위해 담보 추가가 필요합니다

특정순환계질환 후유장해 도약플랜

[기준: [기본계약]상해사망 1천만원, 3종 355간편고지형, 상해급수 1급]

[단위:만원]

담보명	가입금액	담보명	가입금액
일반암진단비(특약) <small>[90일 면책, 1년 이내 50%지급]</small>	5백	뇌출혈진단비(2년감액)(특약) <small>[2년 이내 50%지급]</small>	1천
일반암(소액암제외)진단비(특약) <small>[90일 면책, 1년 이내 50%지급]</small>	5백	뇌졸중진단비(2년감액)(특약) <small>[2년 이내 50%지급]</small>	1천
유사암진단비(특약) <small>[1년 이내 50%지급]</small>	2백	뇌혈관질환진단비(2년감액)(특약) <small>[90일간 10%, 2년 이내 50%지급]</small>	1천
재진단암진단비(특약)	1천	급성심근경색증진단비(2년감액)(특약) <small>[2년 이내 50%지급]</small>	1천
특정순환계질환 후유장해(3%~100%)(특약) <small>[1년 이내 50%지급]</small>	2천	허혈성심장질환진단비(2년감액)(특약) <small>[90일간 10%, 2년 이내 50%지급]</small>	1천

40세 남자 **26,404원**

40세 여자 **27,357원**

※ 최소보험료 30,000원보다 적게 산출된 보험료의 경우, 계약 인수를 위해 담보 추가가 필요합니다

※ 재진단암 보장개시일 : “첫번째암(기타피부암,갑상선암,전립선암 제외)” 또는 “직전 재진단암(기타피부암,갑상선암,전립선암 제외)” 진단 확정 후 2년

※ 상기 내용은 요약된 것으로 보험계약 체결 전에 반드시 상품설명서 및 약관을 참조하여 자세한 내용을 확인하시기 바랍니다.

※ 피보험자의 나이, 직종, 직무, 과거 상병 등 기타사항으로 인해 가입금액이 제한되거나 인수가 불가능할 수 있고, 갱신 시 보험료가 인상 될 수 있습니다.

※ 본 자료는 모집인 교육용 자료로 내용의 전부 또는 일부의 발췌 및 무단전재를 금지하며, 고객에게 제시·교부의 목적 및 온라인 게시용으로 사용할 수 없습니다.

※ AIG | GA Magazine | 판매자 교육용_Agency_2606-001 | 사용기간 : 26.06.01~26.06.30

갑자기 찾아오는 마비~미리미리 후유장애로 대비하자

순환계질환 후유장애 예시

[뇌·신경계에 장애가 남아 일상생활 기본동작에 제한을 남긴 때 10~100%]

목욕	세안, 양치, 샤워, 목욕 등 모든 개인위생 관리시 타인의 지속적인 도움이 필요한 상태	10%
	옷 입고 벗기	
음식물 섭취	입으로 식사를 전혀 할 수 없어 계속적으로 튜브(비위관 또는 위루관)나 경정맥 수액을 통해 부분 혹은 전적인 영양공급을 받는 상태	20%
	수저 사용이 불가능하여 다른 사람의 지속적인 도움이 없이는 식사를 전혀 할 수 없는 상태	15%
	손가락 사용은 가능하나 젓가락 사용이 불가능하여 음식물 섭취에 있어 부분적으로 다른 사람의 도움이 필요한 상태	10%
배변·배뇨	배설을 돕기 위해 설치한 의료장치나 외과적 시술물을 사용함에 있어 타인의 지속적인 도움이 필요한 상태, 또는 지속적인 유치도뇨관 삽입상태, 방광루, 요도루, 장루상태	20%
	화장실에 가서 변기위에 앉는 일(요강을 사용하는 일 포함)과 대소변 후에 뒤처리시 다른 사람의 지속적인 도움이 필요한 상태, 또는 간헐적으로 자가 인공도뇨가 가능한 상태(CIC), 지저귀를 이용한 배뇨,배변 상태	15%
	화장실에 가는 일, 배변, 배뇨는 독립적으로 가능하나 대소변 후 뒤처리에 있어 다른 사람의 도움이 필요한 상태	10%

※ 상기 내용은 요약된 것으로 보험계약 체결 전에 반드시 상품설명서 및 약관을 참조하여 자세한 내용을 확인하시기 바랍니다.

※ 피보험자의 나이, 직종, 직무, 과거 상병 등 기타사항으로 인해 가입금액이 제한되거나 인수가 불가능할 수 있고, 갱신 시 보험료가 인상 될 수 있습니다.

※ 본 자료는 모집인 교육용 자료로 내용의 전부 또는 일부의 발췌 및 무단전재를 금지하며, 고객에게 제시·교부의 목적 및 온라인 게시용으로 사용할 수 없습니다.

※ AIG | GA Magazine | 판매자 교육용_Agency_2606-001 | 사용기간 : 26.06.01~26.06.30

갑자기 찾아오는 마비~미리미리 후유장애로 대비하자

순환계질환 후유장애 예시

[뇌·신경계에 장애가 남아 일상생활 기본동작에 제한을 남긴 때 10~100%]

이동동작	특별한 보조기구를 사용함에도 불구하고 다른 사람의 지속적인 도움이 없이는 방 밖을 나올 수 없는 상태 또는 침대에서 휠체어로 옮기기를 포함하여 휠체어 이동시 다른 사람의 지속적인 도움이 필요한 상태	40%
	휠체어 또는 다른 사람의 도움 없이는 방 밖을 나올 수 없는 상태 또는 보행이 불가능하나 스스로 휠체어를 밀어 이동이 가능한 상태	30%
	목발 또는 보행기(walker)를 사용하지 않으면 독립적인 보행이 불가능한 상태	20%
	보조기구 없이 독립적인 보행은 가능하나 보행시 파행(절뚝거림)이 있으며, 난간을 잡지 않고는 계단을 오르내리기가 불가능한 상태 또는 평지에서 100m 이상을 걷지 못하는 상태	10%
뇌전증 <small>돌발적 뇌파이상을 나타내는 뇌질환으로 발작(경련, 의식장애 등)을 반복하는 것</small>	월 8회이상 중증 발작	70%
	월 10회이상 경증 발작	40%
	월 2회이상 경증 발작	10%
뇌출혈 · 뇌경색	씹어먹는 기능에 심한 장애를 남긴 때	80%
	말하는 기능에 심한 장애를 남긴 때	60%
심장질환	심장이식	100%
	인공심박동기	30%
당뇨성망막증	한쪽 눈 실명	50%
당뇨성족부궤양	한쪽 발목 이상 절단	60%

※ 상기 내용은 요약된 것으로 보험계약 체결 전에 반드시 상품설명서 및 약관을 참조하여 자세한 내용을 확인하시기 바랍니다.

※ 피보험자의 나이, 직종, 직무, 과거 상병 등 기타사항으로 인해 가입금액이 제한되거나 인수가 불가능할 수 있고, 갱신 시 보험료가 인상 될 수 있습니다.

※ 본 자료는 모집인 교육용 자료로 내용의 전부 또는 일부의 발췌 및 무단전재를 금지하며, 고객에게 제시·교부의 목적 및 온라인 게시용으로 사용할 수 없습니다.

※ AIG | GA Magazine | 판매자 교육용_Agency_2606-001 | 사용기간 : 26.06.01~26.06.30

특정순환계질환 후유장해(3~100%)

순환계를 폭넓게 보장하는 진단코드가 무려 **52개**~!!

타사와 동일합니다~

순환계주요치료 진단코드 타사(손보) 약관 동일

뇌혈관

거미막하출혈	I60
뇌내출혈	I61
기타 비외상성 두개내출혈	I62
뇌경색증	I63
출혈 또는 경색증으로 명시되지 않은 뇌졸중	I64
뇌경색증을 유발하지 않은 뇌전동맥의 폐색 및 협착	I65
뇌경색증을 유발하지 않은 대뇌동맥의 폐색 및 협착	I66
기타 뇌혈관질환	I67
달리 분류된 질환에서의 뇌혈관장애	I68
뇌혈관질환의 후유증	I69

허혈성

협심증	I20
급성 심근경색증	I21
후속 심근경색증	I22
급성 심근경색증 후 특정 현존 합병증	I23
기타 급성 허혈심장질환	I24
만성 허혈심장병	I25

뇌/허 16개 코드

순환계 36개 코드

중증방실차단	방실차단 2도	I44.1
	완전방실차단	I44.2
	기타 및 상세불명의 심방실차단	I44.3
심장정지	인공소생에 성공한 심장정지	I46.0
대동맥동맥류	대동맥동맥류 및 박리	I71
	기타 동맥류 및 박리	I72
특정동맥혈관	동맥색전증 및 혈전증	I74
	동맥 및 세동맥의 기타 장애	I77
	문맥혈전증	문맥혈전증 문맥혈전증
식도정맥류	식도정맥류	I85
	달리 분류된 질환에서의 출혈을 동반하지 않은 식도정맥류	I98.2
	달리 분류된 질환에서의 출혈을 동반한 식도정맥류	I98.3

부정맥 심부전

발작성 빈맥	I47
심방세동 및 조동	I48
기타 심장부정맥	I49
심부전	I50

급성류마티스열

심장침범에 대한 언급이 없는 류마티스열	I00
심장 침범이 있는 류마티스열	I01
류마티스무도병	I02

만성류마티스 심장질환

류마티스성 승모판질환	I05
류마티스성 대동맥판질환	I06
류마티스성 삼첨판질환	I07
다발판막질환	I08
기타 류마티스심장질환	I09

폐순환질환

폐색전증	I26
기타 폐성 심장질환	I27
폐혈관의 기타 질환	I28

심장염증질환

급성 심장막염	I30
심장막의 기타 질환	I31
달리 분류된 질환에서의 심장막염	I32
급성 및 아급성 심내막염	I33
상세불명 판막의 심내막염	I38
급성 심근염	I40
달리 분류된 질환에서의 심근염	I41

심근병증

심근병증	I42
달리 분류된 질환에서의 심근병증	I43

※ 상기 내용은 요약된 것으로 보험계약 체결 전에 반드시 상품설명서 및 약관을 참조하여 자세한 내용을 확인하시기 바랍니다.
 ※ 피보험자의 나이, 직종, 직무, 과거 상병 등 기타사항으로 인해 가입금액이 제한되거나 인수가 불가능할 수 있고, 갱신 시 보험료가 인상 될 수 있습니다.
 ※ 본 자료는 모집인 교육용 자료로 내용의 전부 또는 일부의 발췌 및 무단전제를 금지하며, 고객에게 제시·교부의 목적 및 온라인 게시용으로 사용할 수 없습니다.
 ※ AIG | GA Magazine | 판매자 교육용_Agency_2606-001 | 사용기간 : 26.06.01~26.06.30

침묵의 살인자 “취장암”

AIG 3N5플러스 간편건강보험²⁶⁰⁴

[가입나이: 20~75세 / 최소보험료: 3만원]

주요 암종별 5년 상대생존율 비교

발생순위	암종 분류	남녀전체(%)	남자
-	모든 암 평균	73.7%	68.2%
1	갑상선암	100.2%	100.4%
2	전립선암	96.9%	96.9%
3	유방암	94.7%	-
4	신장암	87.9%	87.9%
5	위암	78.6%	79.3%
6	대장암	75.6%	76.7%
7	폐암	42.5%	35.4%
8	간암	40.4%	41.2%
9	담낭 및 담도암	29.0%	30.1%
10	취장암	17.0%	16.1%

[출처: 보건복지부·국립암센터 국가암등록통계/2019~2023년 발생자 기준]

전체 암 中 최하위, 발견시 이미 말기인 경우 다수!!

눈부신 2억 플랜

[기준: 기본계약 1천만원, 3종, 355간편고지형, 상해급수 1급, 단위: 만원]

담보	가입금액
취장암진단비 (특약) <small>[90일 면책, 1년내 50%지급]</small>	7천
고객치료비암진단비(특약) <small>[90일 면책, 1년내 50%지급]</small>	3천
항암중입자방사선치료비(특약)	3천
표적항암약물허가치료비(특약)	2천

담보	가입금액
일반암(소액암제외)진단비(특약) <small>[90일 면책, 1년내 50%지급]</small>	5천
일반암진단비(특약) <small>[90일 면책, 1년내 50%지급]</small>	5천
유사암진단비(특약) <small>[1년내 50%지급]</small>	2천
항암방사선약물치료비 <small>[90일 면책, 1년내 50%지급]</small>	1천

 **30세 남자** **30,230원**

 **30세 여자** **62,950원**

※ 상기 내용은 요약된 것으로 보험계약 체결 전에 반드시 상품설명서 및 약관을 참조하여 자세한 내용을 확인하시기 바랍니다.
 ※ 피보험자의 나이, 직종, 직무, 과거 상병 등 기타사항으로 인해 가입금액이 제한되거나 인수가 불가능할 수 있고, 갱신 시 보험료가 인상 될 수 있습니다.
 ※ 본 자료는 모집인 교육용 자료로 내용의 전부 또는 일부의 발췌 및 무단전재를 금지하며, 고객에게 제시·교부의 목적 및 온라인 게시용으로 사용할 수 없습니다.
 ※ AIG | GA Magazine | 판매자 교육용_Agency_2606-001 | 사용기간 : 26.06.01~26.06.30



재진단암진단비 최대 1억원 가입가능~ AIG 3N5플러스 간편건강보험²⁶⁰⁴

[새로운 원발암/전이암/잔여암/재발암 모두 보장]

**기타피부암, 갑상선암, 전립선암 보장제외*

[가입나이: 20~75세 / 최소보험료: 3만원]

[AIG손보 재진단암진단비 50세 1천만원당 보험료 비교]

구분	AIG 3N5플러스 간편건강보험 ²⁶⁰⁴ (3중,355간편고지형)	AIG 보장든든 건강보험 ²⁶⁰⁴ (1중)
 남자	7,230원	8,320원
 여자	6,930원	7,630원

[재진단암진단비 연령별 최대가입한도]

[단위: 만원]

구분	AIG 3N5플러스 간편건강보험 ²⁶⁰⁴ (3중,355간편고지형)	AIG 보장든든 건강보험 ²⁶⁰⁴ (1중)
20~60세	7천 (단, 20~50세 최대 1억)	3천 (단, 가입연령 30세부터)
61~65세	4천	3천
66~70세	4천 (단, 66~75세 최대 4천)	1천 (단, 66~80세 최대 1천)

재진단암 눈부신 플랜

[기준: 3중, 355간편고지형, 상해급수 1급]

담 보	가입금액
재진단암진단비(특약)	남자 1억원 여자 5천만원
상해사망[기본계약]	1천만원

담 보	가입금액
일반암(소액암제외)진단비(특약) <small>[90일 면책, 1년 이내 50%지급]</small>	5백만원
일반암진단비(특약) <small>[90일 면책, 1년 이내 50%지급]</small>	5백만원
유사암진단비(특약) <small>[1년 이내 50%지급]</small>	2백만원

 **30세 남자** **30,079원**

 **30세 여자** **36,356원**
[재진단암진단비 5천만원 가입시]

※ 재진단암 보장개시일 : “첫번째암(기타피부암,갑상선암,전립선암 제외)” 또는 “직전 재진단암(기타피부암,갑상선암,전립선암 제외)” 진단 확정 후 2년

※ 상기 내용은 요약된 것으로 보험계약 체결 전에 반드시 상품설명서 및 약관을 참조하여 자세한 내용을 확인하시기 바랍니다.

※ 피보험자의 나이, 직종, 직무, 과거 상병 등 기타사항으로 인해 가입금액이 제한되거나 인수가 불가능할 수 있고, 갱신 시 보험료가 인상 될 수 있습니다.

※ 본 자료는 모집인 교육용 자료로 내용의 전부 또는 일부의 발췌 및 무단전재를 금지하며, 고객에게 제시·교부의 목적 및 온라인 게시용으로 사용할 수 없습니다.

※ AIG | GA Magazine | 판매자 교육용_Agency_2606-001 | 사용기간 : 26.06.01~26.06.30

AIG내심 바라던 간편암보험²⁶⁰⁴

[가입나이: 20~70세 / 최소보험료: 2만원]

아파도, 나이가 많아도 걱정 끝!
5년내 중대질환은
암만 묻겠습니다.



- ✓ 만성질환(고혈압, 당뇨 등)으로 꾸준히 약을 복용 중이어도 안심 가입
- ✓ 복잡한 서류 제출이나 번거로운 건강 검진 없이 즉시 심사 가능

3 3개월이내

①입원 ②수술 ③추가검사(재검사)

④질병확정진단 ⑤질병의심소견

고혈압, 당뇨약 복용자도 고지없이 인수가능!

(단, 알릴사항에 해당되는 사항이 있다면 고지 및 심의대상입니다.)

2 2년이내

①입원 ②수술(제왕절개 포함)

5 5년이내

①암진단 ②암입원 ③암수술

(단, 암에는 악성신생물, 백혈병 및 기타혈액종양이 포함됩니다)

뇌혈관질환, 허혈성심장질환이 있어도
알릴사항에 해당 없으면 인수합니다.

뇌질환 질병	분류 번호
협심증	I20
급성 심근경색증	I21
후속심근경색증	I22
급성 심근경색증 후 특정 현존 합병증	I23
기타 급성 허혈성심질환	I24
만성 허혈성장병	I25

심장질환 질병	분류 번호
거미막하출혈	I60
뇌내출혈	I61
기타 비외상성 두개내출혈	I62
뇌경색증	I63
뇌경색증	I64
뇌경색증을 유발하지 않은 뇌전동맥의 폐쇄 및 협착	I65
뇌경색증을 유발하지 않은 대뇌동맥의 폐쇄 및 협착	I66
기타 뇌혈관질환	I67
달리 분류된 질환에서의 뇌혈관장애	I68
뇌혈관질환의 후유증	I69

[기준: 10년갱신, 상해급수 1급, 단위: 만원]

담보명	가입금액
일반암(소액암제외)진단비 [기본] [90일 면책, 1년이내 50%지급]	2천
소액암진단비(특약) [90일 면책, 1년이내 50%지급]	1천

담보명	가입금액
유사암진단비(특약) [1년이내 50%지급]	4백
재진단암진단비(특약)	남자 7천, 여자 3천



30세 남자

32,086원



30세 여자

37,186원

[재진단암진단비 3천만원 가입시]

※ 재진단암 보장개시일 : “첫번째암(기타피부암,갑상선암,전립선암 제외)” 또는 “직전 재진단암(기타피부암,갑상선암,전립선암 제외)” 진단 확정 후 2년

※ 상기 내용은 요약된 것으로 보험계약 체결 전에 반드시 상품설명서 및 약관을 참조하여 자세한 내용을 확인하시기 바랍니다.

※ 피보험자의 나이, 직종, 직무, 과거 사병 등 기타사항으로 인해 가입금액이 제한되거나 인수가 불가능할 수 있고, 갱신 시 보험료가 인상 될 수 있습니다.

※ 본 자료는 모집인 교육용 자료로 내용의 전부 또는 일부의 발췌 및 무단전재를 금지하며, 고객에게 제시·교부의 목적 및 온라인 게시용으로 사용할 수 없습니다.

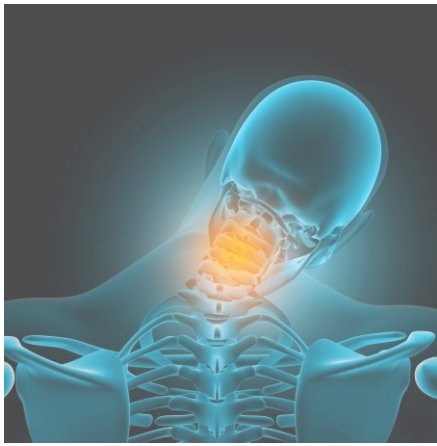
※ AIG | GA Magazine | 판매자 교육용_Agency_2606-001 | 사용기한 : 26.06.01~26.06.30

AIG 보장든든 건강보험 II 2604

2종류 이상의 골절이 발생한 경우에는 “그 각각에 대하여 합계액 지급”

[가입나이: 30~80세 / 최소보험료: 1종 2.3만원, 2종 2만원]

[가입금액 1,000만원 기준]



목과 함께 머리를 침범한
골절 (T02.0)

지급률 12%

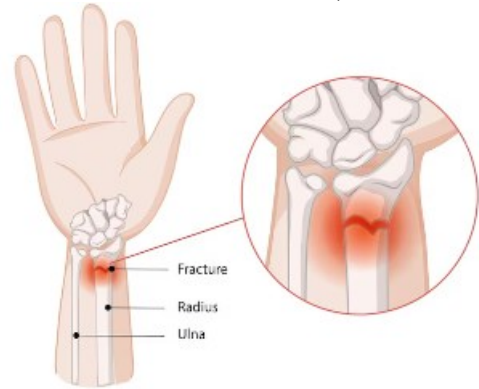
120만원



요추 및 골반의
다발성 골절 (S32.7)

지급률 25%

250만원



손목 및 손의 기타 및 상세
불명 부분의 골절 (S62.8)

지급률 15%

150만원

골절진단비 눈부신 플랜

[기준: 2종 / 10년 갱신 / 상해급수 1급 / 단위: 만원]

담보명	가입금액
뇌출혈진단비 [기본계약] [1년 이내 50%지급]	1천
급성심근경색증진단비 [기본계약] [1년 이내 50%지급]	1천
상해사망 (특약)	1천
골절진단의료비용 III (특약)	1천
화상진단의료비용 (특약)	1천
*재진단암진단비 (특약)	1천

 **49세 남자** **25,310원**

 **49세 여자** **23,820원**

※ 재진단암 보장개시일

“첫번째암(기타피부암, 갑상선암, 전립선암 제외)” 또는 “직전 재진단암(기타피부암, 갑상선암, 전립선암 제외)” 진단 확정 후 2년

※ 상기 내용은 요약된 것으로 보험계약 체결 전에 반드시 상품설명서 및 약관을 참조하여 자세한 내용을 확인하시기 바랍니다.

※ 피보험자의 나이, 직종, 직무, 과거 상병 등 기타사항으로 인해 가입금액이 제한되거나 인수가 불가능할 수 있고, 갱신 시 보험료가 인상 될 수 있습니다.

※ 본 자료는 모집인 교육용 자료로 내용의 전부 또는 일부의 발췌 및 무단전제를 금지하며, 고객에게 제시·교부의 목적 및 온라인 게시용으로 사용할 수 없습니다.

※ AIG | GA Magazine | 판매자 교육용_Agency_2606-001 | 사용기간 : 26.06.01~26.06.30

골절진단 지급률표

대상상품 : AIG보장든든 건강보험II 2604(1종),(2종)

※ 약관에 규정하는 “골절”로 분류되는 상병은 제9차 한국표준질병·사인분류(통계청 고시 제2025-299호, 2026.1.1시행)중 다음에 적은 상병을 말하며, 이후 한국표준질병·사인분류 개정되는 경우는 개정된 기준에 따라 이 약관에서 보장하는 “골절”해당 여부를 판단합니다.

분류기호	대상이 되는 상병	지급률	분류기호	대상이 되는 상병	지급률
S02.0	두개원개의 골절	10%	S52.7	아래팔의 다발골절	15%
S02.1	두개저의 골절	10%	S52.8	아래팔의 기타 부분의 골절	6%
S02.2	비골(코뼈)의 골절	10%	S52.9	아래팔의 상세불명 부분의 골절	3%
S02.3	안와(눈확)바닥의 골절	5%	S62.0	손 주상골의 골절	6%
S02.4	광대뼈 및 상악골(위턱뼈)의 골절	15%	S62.1	기타 수근골의 골절	6%
S02.5	치아의 파절	1%	S62.2	제1중수골의 골절	6%
S02.6	하악골(아래턱뼈)의 골절	10%	S62.3	기타 중수골 골절	6%
S02.7	두개골(머리뼈) 및 안면골을 침범하는 다발골절	25%	S62.4	중수골의 다발골절	15%
S02.8	기타 두개골(머리뼈) 및 안면골의 골절	25%	S62.5	엄지손가락의 골절	3%
S02.9	두개골(머리뼈) 및 안면골의 상세불명 부분의 골절	25%	S62.6	기타 손가락의 골절	3%
S07.0	얼굴의 으깬손상	5%	S62.7	손가락의 다발골절	10%
S07.1	두개골(머리뼈)의 으깬손상	5%	S62.8	손목 및 손의 기타 및 상세불명 부분의 골절	15%
S07.8	머리의 기타 부분의 으깬손상	5%	S72.0	대퇴골 경부의 골절	25%
S07.9	머리의 상세불명 부분의 으깬손상	3%	S72.1	대퇴골 전지부 골절	18%
S09.9	머리의 상세불명의 손상	3%	S72.2	전지하 골절	18%
S12.0	제1경추의 골절	15%	S72.3	대퇴골 몸통의 골절	18%
S12.1	제2경추의 골절	12%	S72.4	대퇴골 하단의 골절	18%
S12.2	기타 명시된 경추의 골절	12%	S72.7	대퇴골의 다발골절	40%
S12.7	경추의 다발골절	25%	S72.8	대퇴골의 기타 부분의 골절	18%
S12.8	목의 기타 부분의 골절	15%	S72.9	대퇴골의 상세불명 부분의 골절	9%
S12.9	목의 상세불명 부분의 골절	6%	S82.0	무릎뼈의 골절	10%
S22.0	흉추의 골절	5%	S82.1	경골 상단의 골절	10%
S22.1	흉추의 다발골절	15%	S82.2	경골 몸통의 골절	10%
S22.2	흉골(복장뼈)의 골절	5%	S82.3	경골 하단의 골절	10%
S22.3	늑골(갈비뼈)골절	3%	S82.4	비골(종아리뼈)만의 골절	10%
S22.4	늑골(갈비뼈)의 다발골절	8%	S82.5	안쪽복사의 골절	10%
S22.5	동요가슴	15%	S82.6	외측복사의 골절	5%
S22.8	골성 흉곽의 기타 부분의 골절	12%	S82.7	아래다리의 다발골절	25%
S22.9	골성 흉곽의 상세불명 부분의 골절	6%	S82.8	아래다리의 기타부분의 골절	10%
S32.0	요추의 골절	8%	S82.9	아래다리의 상세불명 부분의 골절	5%
S32.1	천골(薦骨)의 골절	12%	S92.0	종골의 골절	6%
S32.2	미추의 골절	10%	S92.1	거골의 골절	6%
S32.3	장골의 골절	12%	S92.2	기타 족근골의 골절	6%
S32.4	절구의 골절	12%	S92.3	종축골의 골절	3%
S32.5	치골의 골절	12%	S92.4	엄지 발가락의 골절	3%
S32.7	요추 및 골반의 다발성 골절	25%	S92.5	기타 발가락의 골절	3%
S32.8	요추 및 골반의 기타 및 상세불명 부분의 골절	25%	S92.7	발의 다발골절	15%
S42.0	쇄골(빗장뼈)의 골절	15%	S92.9	발의 상세불명 골절	3%
S42.1	견갑골(어깨뼈)의 골절	10%	T02.0	목과 함께 머리를 침범한 골절	12%
S42.2	상완골 상단의 골절	10%	T02.1	아래등 및 골반과 함께 흉부를 침범한 골절	12%
S42.3	상완골 몸통의 골절	10%	T02.2	한 쪽 팔의 여러 부위를 침범한 골절	10%
S42.4	상완골 하단의 골절	10%	T02.3	한 쪽 다리의 여러 부위를 침범한 골절	10%
S42.7	쇄골(빗장뼈),견갑골(어깨뼈) 및 상완골의 다발골절	25%	T02.4	양측 팔의 여러 부위를 침범한 골절	10%
S42.8	어깨 및 위팔의 기타 부분의 골절	25%	T02.5	양측 다리의 여러 부위를 침범한 골절	10%
S42.9	견갑대의 상세불명 부분의 골절	10%	T02.6	다리외와 함께 팔이 여러 부위를 침범한 골절	10%
S52.0	척골 상단의 골절	6%	T02.7	아래등, 골반 및 사지와 함께 흉부를 침범한 골절	12%
S52.1	요골 상단의 골절	6%	T02.8	기타 신체부위를 복합적으로 침범한 골절	18%
S52.2	척골 몸통의 골절	6%	T02.9	상세불명의 다발성 골절	18%
S52.3	요골 몸통의 골절	6%	T08.0	척추의 상세불명 부위의 폐쇄성 골절	12%
S52.4	척골과 요골 모두의 몸통 골절	15%	T10.0	팔의 상세불명 부위의 폐쇄성 골절	10%
S52.5	요골하단의 골절	3%	T12.0	다리의 상세불명 부위의 폐쇄성 골절	10%
S52.6	척골과 요골 모두의 하단 골절	15%	T14.2	상세불명의 신체부위의 골절	18%

주1) ① 제10차 개정 이후 이 약관에서 보장하는 ‘골절’ 해당 여부는 피보험자가 진단된 당시 시행되고 있는 한국표준질병·사인분류에 따라 판단합니다.

② 진단 당시의 한국표준질병·사인분류에 따라 이 약관에서 보장하는 상병에 대한 보험금 지급여부가 판단된 경우, 이후 한국표준질병·사인분류에 개정으로 상병분류가 변경되더라도 이 약관에서 보장하는 상병 해당 여부를 다시 판단하지 않습니다.

주2) 대상상병 분류표의 분류번호와 연관성이 있어, 분류번호를 동시에 부여 가능한 경우 대상상병 분류에 포함합니다.

부위별로 각각 보장받는 영리한 통합상해진단비~

AIG 꼭 필요한 상해종합보험²⁶⁰⁴

[가입나이: 18~75세 / 최소보험료: 1.5만원]

AIG 통합상해진단비는 감액/면책 없다



상해사망

1억원

[해당특약 가입시]

최소보험료

1만5천원

상해수술비 합산

5십만원

[해당특약 가입시]

통합상해진단비

3만원/20만원/500만원

[해당특약 가입시]



[기준: AGENCY(자가용/비운전자)플랜, 10년 갱신, 상해1급, 단위: 만원]

담 보	가입 금액	담 보	가입 금액
[기본계약] 교통상해후유장해 (3~100%)	5천	상해수술비(동일사고당 1회지급) (특약)	1십
통합상해진단비(경증) (특약)	3	상해수술비(치아파절 및 치아탈구 제외) (동일사고당 1회지급) (특약)	4십
통합상해진단비(중등증) (특약)	2십	한방치료비(골절(치아파절 제외) (특약)	1십
통합상해진단비(중증) (특약)	5백	한방치료비(상해수술비) (특약)	2십
상해중환자실입원일당 (1일이상180일한도) (특약)	1십	골절진단비(치아파절 제외) (특약)	1십
상해상급종합병원입원일당(특약)	1십	골절수술비(특약)	1십
김스치료비(부목치료 제외) (특약)	3십	상해흉터복원수술비(특약)	7



30세 남자

22,007원



30세 여자

14,646원

※ 최소보험료 15,000원보다 적게 산출된 보험료의 경우, 계약 인수를 위해 담보 추가가 필요합니다

※ 상기 내용은 요약된 것으로 보험계약 체결 전에 반드시 상품설명서 및 약관을 참조하여 자세한 내용을 확인하시기 바랍니다.
 ※ 피보험자의 나이, 직종, 직무, 과거 상병 등 기타사항으로 인해 가입금액이 제한되거나 인수가 불가능할 수 있고, 갱신 시 보험료가 인상 될 수 있습니다.
 ※ 본 자료는 모집인 교육용 자료로 내용의 전부 또는 일부의 발췌 및 무단전제를 금지하며, 고객에게 제시·교부의 목적 및 온라인 게시용으로 사용할 수 없습니다.
 ※ AIG | GA Magazine | 판매자 교육용_Agency_2606-001 | 사용기간 : 26.06.01~26.06.30

통합상해사고 분류표

[약관: 별표10 참조]

구분	부위	대상이 되는 상병	분류 기호	
경중 통합 상해 사고	머리 및 목	머리의 표재성 손상	S00	
		머리의 열린상처	S01	
		머리의 관절 및 인대의 탈구, 염좌 및 긴장	S03	
		두개내손상	S06	
		머리의 기타 및 상세불명의 손상	S09	
		목의 표재성 손상	S10	
		목의 열린상처	S11	
		목부위의 관절 및 인대의 탈구, 염좌 및 긴장	S13	
		목의 기타 및 상세불명의 손상	S19	
		복부 및 등	흉부의 표재성 손상	S20
			흉부의 열린상처	S21
			흉곽의 관절 및 인대의 탈구, 염좌 및 긴장	S23
			기타 및 상세불명의 흉곽내기관의 손상	S27
			흉부의 기타 및 상세불명의 손상	S29
			복부, 아래등 및 골반의 표재성 손상	S30
			복부, 아래등 및 골반의 열린상처	S31
			요추 및 골반의 관절 및 인대의 탈구, 염좌 및 긴장	S33
			복부, 아래등 및 골반의 기타 및 상세불명의 손상	S39
			어깨 및 팔	어깨 및 위팔의 표재성 손상
	어깨 및 위팔의 열린상처	S41		
	견갑대의 관절 및 인대의 탈구, 염좌 및 긴장	S43		
	어깨 및 위팔의 기타 및 상세불명의 손상	S49		
	아래팔의 표재성 손상	S50		
	아래팔의 열린상처	S51		
	팔꿈치의 관절 및 인대의 탈구, 염좌 및 긴장	S53		
	아래팔의 기타 및 상세불명의 손상	S59		
	손목 및 손	손목 및 손의 표재성 손상		S60
		손목 및 손의 열린상처	S61	
		손목 및 손부위의 관절 및 인대의 탈구, 염좌 및 긴장	S63	
		손목 및 손의 기타 및 상세불명의 손상	S69	
		엉덩이 및 다리	엉덩이 및 대퇴의 표재성 손상	S70
	엉덩이 및 대퇴의 열린상처		S71	
	고관절의 관절 및 인대의 탈구, 염좌 및 긴장		S73	
	엉덩이 및 대퇴의 기타 및 상세불명의 손상		S79	
	아래다리의 표재성 손상		S80	
아래다리의 열린상처	S81			
무릎의 관절 및 인대의 탈구, 염좌 및 긴장	S83			
아래다리의 기타 및 상세불명의 손상	S89			
발목 및 발	발목 및 발의 표재성 손상		S90	
	발목 및 발의 열린상처	S91		
	발목 및 발 부위의 관절 및 인대의 탈구, 염좌 및 긴장	S93		
	발목 및 발의 기타 및 상세불명의 손상	S99		
	기타	여러 신체부위를 침범한 표재성 손상	T00	
여러 신체부위를 침범한 열린상처		T01		
여러 신체부위를 침범한 탈구, 염좌 및 긴장		T03		
달리 분류되지 않은 여러 신체부위를 침범한 기타 손상		T06		
상세불명의 다발손상		T07		
척추 및 몸통의 상세불명 부위의 기타 손상		T09		
팔의 상세불명 부위의 기타 손상		T11		
다리의 상세불명 부위의 기타 손상		T13		
상세불명의 신체부위의 손상		T14		
머리 및 목의 화상 및 부식		T20		
몸통의 화상 및 부식		T21		
손목 및 손을 제외한 어깨와 팔의 화상 및 부식		T22		
손목 및 손의 화상 및 부식		T23		
발목 및 발을 제외한 엉덩이 및 다리의 화상 및 부식		T24		
발목 및 발의 화상 및 부식		T25		
눈 및 부속기에 국한된 화상 및 부식		T26		
기도의 화상 및 부식	T27			
기타 내부기관의 화상 및 부식	T28			
여러 신체부위를 침범하는 화상 및 부식	T29			
상세불명 신체부위의 화상 및 부식	T30			
포함된 신체표면의 정도에 따라 분류된 화상	T31			
포함된 신체표면의 정도에 따라 분류된 부식	T32			
표재성 동상	T33			
조직과사를 동반한 동상	T34			
여러 신체부위를 침범한 동상 및 상세불명의 동상	T35			

구분	부위	대상이 되는 상병	분류 기호	
중증 통합 상해 사고	머리 및 목	두개골 및 안면골의 골절	S02	
		뇌신경의 손상	S04	
		눈 및 안와의 손상	S05	
		목의 골절	S12	
		목부위의 신경 및 척수의 손상	S14	
		목부위의 혈관의 손상	S15	
		목부위의 근육 및 힘줄의 손상	S16	
		복부 및 등	늑골, 흉골 및 흉추의 골절	S22
			흉부부위의 신경 및 척수의 손상	S24
			흉부 혈관의 손상	S25
			심장의 손상	S26
			요추 및 골반의 골절	S32
			복부, 아래등 및 골반 부위의 신경 및 허리척수의 손상	S34
			복부, 아래등 및 골반 부위의 혈관의 손상	S35
			복강내기관의 손상	S36
			비뇨 및 골반 기관의 손상	S37
	어깨 및 팔		어깨 및 위팔의 골절	S42
		어깨 및 위팔 부위의 신경의 손상	S44	
		어깨 및 위팔 부위의 혈관의 손상	S45	
		어깨 및 위팔 부위의 근육 및 힘줄의 손상	S46	
		아래팔의 골절	S52	
		아래팔 부위의 신경의 손상	S54	
	손목 및 손	아래팔 부위의 혈관의 손상	S55	
		아래팔 부위의 근육 및 힘줄의 손상	S56	
		손목 및 손부위의 골절	S62	
		손목 및 손 부위의 신경의 손상	S64	
		손목 및 손 부위의 혈관의 손상	S65	
		손목 및 손 부위의 근육 및 힘줄의 손상	S66	
	엉덩이 및 다리	대퇴골의 골절	S72	
		엉덩이 및 대퇴 부위의 신경의 손상	S74	
		엉덩이 및 대퇴 부위의 혈관의 손상	S75	
		엉덩이 및 대퇴 부위의 근육 및 힘줄의 손상	S76	
		발목을 포함한 아래다리의 골절	S82	
		아래다리 부위의 신경손상	S84	
	발목 및 발	아래다리 부위의 혈관의 손상	S85	
		아래다리 부위의 근육 및 힘줄의 손상	S86	
발목을 제외한 발의 골절		S92		
발목 및 발 부위의 신경의 손상		S94		
발목 및 발 부위의 혈관의 손상		S95		
발목 및 발 부위의 근육 및 힘줄의 손상		S96		
기타	여러 신체부위를 침범한 골절	T02		
	척추의 상세불명 부위의 골절	T08		
	팔의 상세불명 부위의 골절	T10		
	다리의 상세불명 부위의 골절	T12		
중증 통합 상해 사고	머리 및 목	머리의 으깬손상	S07	
		머리 부분의 외상성 절단	S08	
		목의 으깬손상	S17	
		목부위의 외상성 절단	S18	
	복부 및 등	흉부의 으깬손상 및 흉부 부분의 외상성 절단	S28	
		복부, 아래등 및 골반의 으깬손상 및 외상성 절단	S38	
	어깨 및 팔	어깨 및 위팔의 으깬손상	S47	
		어깨 및 위팔의 외상성 절단	S48	
		아래팔의 으깬손상	S57	
		아래팔의 외상성 절단	S58	
	손목 및 손	손목 및 손의 으깬손상	S67	
		손목 및 손의 외상성 절단	S68	
	엉덩이 및 다리	엉덩이 및 대퇴의 으깬손상	S77	
		엉덩이 및 대퇴의 외상성 절단	S78	
		아래다리의 으깬손상	S87	
		아래다리의 외상성 절단	S88	
발목 및 발	발목 및 발의 으깬손상	S97		
	발목 및 발의 외상성 절단	S98		
기타	여러 신체부위를 침범한 으깬손상	T04		
	여러 신체부위를 침범한 외상성 절단	T05		

주요상품 Line-Up



2026년 6월 1일 기준

구분	상품명	가입나이	최소보험료	상품특징
상해	AIG꼭필요한상해종합보험2604 (순수보장형)	18-75세	1.5만원	<ul style="list-style-type: none"> ▣ 상해+운전자비용+화재담보를 한 증권에 탑재 <ul style="list-style-type: none"> • 통합상해진단비 3만원/2십만원/5백만원 • 자동차사고부상치료지원금 12~14급 3십만원 • 화재손해(건물2억원, 가재5천만원) • 화재배상(대인1억원, 대물10억원)
표준	AIG내심바라던암보험2604 (순수보장형)	20~70세	2만원	<ul style="list-style-type: none"> ▣ 암/뇌/심 진단비 및 체증형 담보 탑재 <ul style="list-style-type: none"> • 암진단비 6천만원+암진단비(체증형) 2천만원 • 뇌·심진단비 4백만원+뇌·심진단비(체증형) 3백만원 • 재진단암진단비 최대 7천만원 • 2대질병입원중 특정합병증진단비 3백만원 • 2대질환(뇌혈관/허혈성심장질환)수술비 3백만원
	AIG보장튼튼건강보험 II 2604 (1종)(2종) (순수보장형)	30-80세	1종 2.3만원 2종 2만원	<ul style="list-style-type: none"> ▣ 3대질병, 치매, 수술비 든든보장 <ul style="list-style-type: none"> • 고혈압/당뇨 약복용자 고지없이 간편가입 (단, 알릴사항 해당시 고지 및 UW심의진행) • 중등도이상치매진단비 최대 5백만원 • 중증치매진단비 최대 3천만원 • 재진단암진단비 최대 3천만원
간편	AIG내심바라던간편암보험2604 (순수보장형)	20~70세	2만원	<ul style="list-style-type: none"> ▣ 암/뇌/심 진단비 및 체증형 담보 탑재 <ul style="list-style-type: none"> • 암진단비 6천만원+암진단비(체증형) 2천만원 • 뇌·심진단비 3백만원+뇌·심진단비(체증형) 2백만원 • 재진단암진단비 최대 7천만원 • 2대질환(뇌혈관/허혈성심장질환)수술비 1백만원
	AIG 3N5플러스 간편건강보험2604 (순수보장형) (1종, 315 간편고지형) (2종, 325 간편고지형) (3종, 355 간편고지형) (4종, 일반심사형)	20~75세	3만원	<ul style="list-style-type: none"> ▣ 암 및 뇌혈관, 허혈성심장질환 주요치료비 탑재 <ul style="list-style-type: none"> • 일반암진단비+일반암(소액암제외)진단비 합산 최대 1억원 • 암 후유장애(3~100%) 최대 2천만원 • 항암중입자방사선치료비 최대 5천만원 • 재진단암진단비 최대 1억원 • 뇌혈관질환, 허혈성심장질환진단비 최대 1천만원 • 특정순환계질환 후유장애(3~100%) 최대 2천만원

※ 상기 내용은 요약된 것으로 보험계약 체결 전에 반드시 상품설명서 및 약관을 참조하여 자세한 내용을 확인하시기 바랍니다.
 ※ 피보험자의 나이, 직종, 직무, 과거 상병 등 기타사항으로 인해 가입금액이 제한되거나 인수가 불가능할 수 있고, 갱신 시 보험료가 인상 될 수 있습니다.
 ※ 본 자료는 모집인 교육용 자료로 내용의 전부 또는 일부의 발취 및 무단전재를 금지하며, 고객에게 제시·교부의 목적 및 온라인 게시용으로 사용할 수 없습니다.
 ※ AIG | GA Magazine | 판매자 교육용_Agency_2606-001 | 사용기한 : 26.06.01~26.06.30

상품별 알릴의무사항



2026년 6월 1일 기준

상 품	최소보험료 가입연령	질 문 내 용
AIG꼭필요한 상해종합보험2604	1.5만원 18~75세	<ul style="list-style-type: none"> 3개월내 마약 사용/*혈압강하제/신경안정제/수면제/*각성제(흥분제)/진통제 상시복용 *혈압강하제: 혈압을 내리게 하는 의약품 *각성제: 신경계를 흥분시켜 잠이 오는 것을 억제하는 의약품 3개월내 ①질병확정진단 ②질병의심소견 ③치료 ④입원 ⑤수술(제왕절개포함) ⑥투약 *질병의심소견: 의사가 진단서나 소견서 또는 진료의뢰서 등을 포함하여 서면(전자문서 포함)으로 교부 *투약: 의사가 환자에게 약을 처방하는 행위를 말하는 것으로 실제로 약을 구입하지 않았어도 기재해야 함
AIG내심바라던 암보험2604	2만원 20~70세	<ul style="list-style-type: none"> 1년내내 추가검사(재검사) *추가검사(재검사): 검사 결과 이상 소견이 확인되어 보다 정확한 진단을 위해 시행한 검사를 의미하며, 병중에 대한 치료 필요없이 유지되는 상태에서 시행하는 정기검사 또는 추적관찰은 포함하지 않습니다. 5년내내 ①입원 ②수술(제왕절개포함) ③계속하여 7일 이상 치료 ④계속하여 30일 이상 투약 *여기서 "계속하여"란 같은 원인으로 치료 시작 후 완료일까지 실제 치료, 투약 받은 일수를 말함 5년내내 *11대질병으로 ①질병확정진단 ②치료 ③입원 ④수술 ⑤투약 *11대질병: 암, 백혈병, 고혈압, 협심증, 심근경색, 심장판막증, 간경화증, 뇌졸중증(뇌출혈, 뇌경색), 당뇨병, 에이즈(AIDS) 및 HIV보균, (살손의뢰비 담보 가입시)직장 또는 항문관련질환(치질, 치루(누공), 치열(뺨어짐), 항문농양(고름집), 직장 또는 항문탈출, 항문출혈, 항문궤양)
AIG내심바라던 간편암보험2604	2만원 20~70세	<ul style="list-style-type: none"> 3개월내 입원필요조건/수술필요조건/추가검사(재검사)필요조건/질병확정진단/질병의심소견 *진찰 또는 검사란 건강검진을 포함하며, 필요조건이란 의사가 진단서나 소견서 또는 진료의뢰서 등을 포함하여 서면(전자문서 포함)으로 교부한 경우 또는 의사가 진료기록부 등에 기재하고 이를 환자에게 설명하거나 권유할 경우를 말합니다 *질병의심소견이란 의사가 진단서나 소견서 또는 진료의뢰서 등을 포함하여 서면(전자문서 포함)으로 교부한 경우를 말합니다. 2년내내 입원/수술(제왕절개포함) 5년내내 암진단/암입원/암수술 (단, 암에는 악성신생물, 백혈병 및 기타 혈액종양이 포함됩니다)
AIG보장든든 건강보험 II 2604(1종)(2종)	1종 2.3만원 2종 2만원 30~80세	<ul style="list-style-type: none"> 3개월내 마약 사용/신경안정제/수면제/*각성제(흥분제)/진통제 상시복용 *각성제: 신경계를 흥분시켜 잠이 오는 것을 억제하는 의약품 3개월내 ①질병확정진단 ②질병의심소견 ③치료 ④입원 ⑤수술(제왕절개포함) ⑥투약 1년내내 추가검사(재검사) 5년내내 ①입원 ②수술(제왕절개포함) ③계속하여 7일이상 치료 ④계속하여 30일이상 투약 5년내 *8대질병 ①질병확정진단 ②치료 ③입원 ④수술 ⑤투약 *8대질병: 암, 백혈병, 협심증, 심근경색, 심장판막증, 간경화증, 뇌졸중증(뇌출혈, 뇌경색), 에이즈(AIDS) 및 HIV보균 (치매담보 추가시) 1년내내 치매증상(치매/경도이상의 인지기능장애) 추가검사(재검사) (치매담보 추가시) 5년내내 *7대질병 입원/수술/계속하여 7일이상 치료/계속하여 30일이상 투약 *7대질병: 치매, 경도이상의 인지기능장애, 알츠하이머, 파킨슨병, 외상성 뇌손상, 뇌졸중증(뇌출혈, 뇌경색), 심근경색
AIG 3N5플러스 간편건강보험2604 (순수보장형) (1종, 315 간편고지형) (2종, 325 간편고지형) (3종, 355 간편고지형) (4종, 일반심사형은 건강채 고지)	3만원 20~75세	<ul style="list-style-type: none"> (공통) 3개월내 입원필요조건/수술필요조건/추가검사(재검사)필요조건/질병확정진단/질병의심소견 (공통) N년내내 입원/수술(제왕절개포함) (공통) 5년내내 *6대질병 진단/입원/수술 *6대질병: 암, 협심증, 심근경색, 심장판막증, 간경화증, 뇌졸중증(뇌출혈, 뇌경색) (치매담보 추가시) 1년내내 치매증상(치매/경도이상의 인지기능장애) 추가검사(재검사) (치매담보 추가시) 5년내내 *7대질병 입원/수술/계속하여 7일이상 치료/계속하여 30일이상 투약 *7대질병: 치매, 경도이상의 인지기능장애, 알츠하이머, 파킨슨병, 외상성 뇌손상, 뇌졸중증(뇌출혈, 뇌경색), 심근경색

※ 상기 내용은 요약된 것으로 보험계약 체결 전에 반드시 상품설명서 및 약관을 참조하여 자세한 내용을 확인하시기 바랍니다.
 ※ 피보험자의 나이, 직종, 직무, 과거 상병 등 기타사항으로 인해 가입금액이 제한되거나 인수가 불가능할 수 있고, 갱신 시 보험료가 인상 될 수 있습니다.
 ※ 본 자료는 모집인 교육용 자료로 내용의 전부 또는 일부의 발췌 및 무단전제를 금지하며, 고객에게 제시·교부의 목적 및 온라인 게시용으로 사용할 수 없습니다.
 ※ AIG | GA Magazine | 판매자 교육용_Agency_2606-001 | 사용기간 : 26.06.01~26.06.30

주요 담보	AIG 내심바라던 암보험2604	AIG 내심바라던 간편암보험 2604	AIG 보장든든 건강보험2604	AIG 3N5플러스 간편건강보험 2604	AIG꼭필요한상해종합보험2604	
					자가용 비운전자	영업용
교통상해우유장해 (3~100%)	-	-	-	-	5천 [기본계약]	2천 [기본계약]
일반암진단비	6천 [기본계약]	6천 [기본계약]	3천 [1종 기본계약]	1억 [일반암+일반암(소액암제외) 합산]	-	-
재진단암진단비	7천	7천	3천	1억	-	-
전이암진단비(림프절, 특정전이암진단)	-	-	-	각각 5천	-	-
암(기타피부암 및 갑상선암 포함)우유장해 (3~100%)	-	-	-	2천	-	-
암수술비	3백	3백	-	3백	-	-
표적항암약물허가치료비	5천	3천	-	5천	-	-
카티(CAR-T)항암약물허가치료비	-	-	-	3천	-	-
특정항암오르몬약물허가치료비	1백	1백	-	1백	-	-
다빈치로봇 암수술비	-	-	-	1천	-	-
다빈치로봇 갑상선암 및 전립선암수술비	-	-	-	5백	-	-
항암중입자방사선치료비	-	-	-	5천	-	-
암주요치료비(진단후10년,연간1회한) (일반암)	-	-	-	2천	-	-
암주요치료비(진단후10년,연간1회한) (기타피부암 및 갑상선암)	-	-	-	4백	-	-
암주요치료비(진단후10년,연간1회한) (비급여(전액본인부담포함))	-	-	-	2천	-	-
항암방사선약물치료비(진단후10년,연간1회한) (비급여(전액본인부담포함))	-	-	-	2천	-	-
항암세기조절 방사선치료비	5백	3백	-	1천	-	-
항암양성자 방사선치료비	1천	5백	-	2천	-	-
항암방사선치료비	3백	3백	-	-	-	-
항암약물치료비	3백	3백	-	-	-	-
항암방사선약물치료비	1백	1백	-	1천	-	-
암직접치료입원비(요양병원 제외)	1십	1십	-	1십	-	-
요양병원암입원비	2	2	-	2	-	-
암직접치료통원비	3	3	-	3	-	-
상급종합병원 암직접치료통원비	2십	2십	-	2십	-	-
간병인사용 암입원일당(요양병원제외,1일이상180일한도)	-	-	-	2십	-	-
간병인사용 암입원일당(요양병원,1일이상90일한도)	-	-	-	2	-	-

※ 상기 내용은 요약된 것으로 보험계약 체결 전에 반드시 상품설명서 및 약관을 참조하여 자세한 내용을 확인하시기 바랍니다.
 ※ 피보험자의 나이, 직종, 직무, 과거 상병 등 기타사항으로 인해 가입금액이 제한되거나 인수가 불가능할 수 있고, 갱신 시 보험료가 인상 될 수 있습니다.
 ※ 본 자료는 모집인 교육용 자료로 내용의 전부 또는 일부의 발췌 및 무단전제를 금지하며, 고객에게 제시·교부의 목적 및 온라인 게시용으로 사용할 수 없습니다.
 ※ AIG | GA Magazine | 판매자 교육용_Agency_2606-001 | 사용기간 : 26.06.01~26.06.30



상품별 주요담보 최대가입금액

[단위: 만원]
[2026년 6월 1일 기준]

주요 담보	AIG 내심바라던 암보험 2604	AIG 내심바라던 간편암보험 2604	AIG 보장든든 건강보험 2604	AIG 3N5플러스 간편건강보험 2604	AIG꼭필요한상해종합보험2604	
					자가용 비운전자	영업용
암특정재활치료비	5	5	-	5	-	-
암특정통증완화치료비	5십	5십	-	5십	-	-
말기암호스피스통증완화치료비	2천	2천	-	2천	-	-
뇌혈관,허혈성심장질환주요치료비(진단후10년,연간1회한)	-	-	-	2천	-	-
2대질환(뇌혈관 및 허혈성)수술비	3백	1백	-	1천	-	-
2대질환(뇌혈관 및 허혈성)입원비	2	2	-	3	-	-
상급종합병원 2대질환(뇌혈관 및 허혈성)입원비	-	-	-	7	-	-
2대질환(뇌혈관 및 허혈성)통원비	-	-	-	3	-	-
상급종합병원 2대질환(뇌혈관 및 허혈성)통원비	-	-	-	7	-	-
2대질환(뇌혈관 및 허혈성)응급실내원비	-	-	-	5십	-	-
뇌출혈진단비	3천	3천	3천(2종기본계약)	3천(2년감액)	-	-
뇌출중진단비	1천	5백	2천	1천(2년감액)	-	-
뇌혈관질환진단비	4백(2년감액)	3백(2년감액)	-	1천(2년감액)	-	-
뇌혈관질환진단비(체중영)	3백	2백	-	-	-	-
특정순환계질환후유장해(3~100%)	-	-	-	2천	-	-
금성심근경색증진단비	3천	3천	3천(2종기본계약)	3천(2년감액)	-	-
허혈성심장질환진단비	4백(2년감액)	3백(2년감액)	-	1천(2년감액)	-	-
허혈성심장질환진단비(체중영)	3백	2백	-	-	-	-
상해사망	-	-	5천	1억(기본계약)	1억	4천
질병사망	5천	3천	-	5천	-	-
중증치매진단비	-	-	3천	3천	-	-
중등도이상치매진단비	-	-	5백	5백	-	-
골절진단의료비용Ⅲ	-	-	1천	-	-	-
통합상해진단비	-	-	-	-	3/2십/5백	2/1십/3백
골절진단비(자아파절 제외)	-	-	-	-	1십	1십
83대질병수술비	-	-	-	-	-	-
상해수술비	-	-	-	-	1십	1십
상해수술비(자아파절 및 자아발구 제외)	-	-	-	-	5십	1십
상급종합병원 상해입원일당(1일이상 180일한도)	-	-	-	-	1십	1십
응급실내원비(응급) / (응급, 연간12회한도)	-	-	-	-	5/1십	5/1십
혜장암진단비	-	-	-	7천	-	-
혜장암수술비	-	-	-	1천	-	-
혜장암암양방사선약물치료비	-	-	-	1천	-	-

※ 상기 내용은 요약된 것으로 보험계약 체결 전에 반드시 상품설명서 및 약관을 참조하여 자세한 내용을 확인하시기 바랍니다.
 ※ 피보험자의 나이, 직종, 직무, 과거 상병 등 기타사항으로 인해 가입금액이 제한되거나 인수가 불가능할 수 있고, 갱신 시 보험료가 인상 될 수 있습니다.
 ※ 본 자료는 모집인 교육용 자료로 내용의 전부 또는 일부의 발취 및 무단전재를 금지하며, 고객에게 제시·교부의 목적 및 온라인 게시용으로 사용할 수 없습니다.
 ※ AIG | GA Magazine | 판매자 교육용_Agency_2606-001 | 사용기간 : 26.06.01~26.06.30

AIG손보 담보별 누적 가입한도



2026년 6월 1일 기준

담보명	당사 누적 가입한도 (*설계사 한도)			당·타사 합산 누적 가입한도			
	1급	2급	3급	1급	2급	3급	
사망 및 후유장애	상해사망 <small>(상해사망, 상해사망 및 후유장애 합산)</small>	7억	5.5억	4억	20억	10억	5.5억
	교통상해사망 <small>(상해사망, 상해사망 및 후유장애, 교통상해사망, 교통상해사망 및 후유장애 합산)</small>	8억	7억	5.5억	20억	10억	8억
	상해후유장애(3~100%, 50%, 80%) 상해사망 및 후유장애, 교통상해후유장애(80%미만), 교통상해사망 및 후유장애	5억 (*2.5억)	4억	3억	20억	10억	5.5억
	질병후유장애 *2025.11.17 암 및 특정순환계질환 후유장애(3~100%)포함	~50세 1억 / ~60세 5,000만 / ~70세 2,000만 (*당사 설계사는 전 연령 1,000만)			~50세 1.5억(*1,000만) / ~60세 1억(*1,000만) / ~70세 7,000만(*500만)		
	질병사망 <small>(암사망 합산)</small>	~50세 2억 / ~60세 1억 / ~80세 0.5억			2억		
통원	암직접치료통원비 *상급종합병원 암직접치료통원비 포함	20만			20만		
일당	질병입원비	~70세 5만 (*3만) / ~75세 3만 (*2만)			~60세 20만 (*10만) / 61세~ 15만 (*8만)		
	상해중환자실입원비	70만 (*10만)			100만 (*50만)		
	질병중환자실입원비	40만			100만 (*50만)		
	상급종합병원 질병입원비	~64세 40만(*10만) / 65세~ 30만(*10만)			-		
	상급종합병원 상해입원비	~64세 70만 (*10만) / 65세~60만 (*10만)			100만		
	암직접치료입원비(요양병원 제외)	10만 (*5만)			~60세 25만(*15만) / 61세~ 20만(*10만)		
	요양병원 암직접치료입원비	~65세 2만 (*1만) / 66세~ 1만 (*1만)			~65세 2만 (*1만) / 66세~ 1만 (*1만)		
	응급실내원비 *2025.11.17 2대질환(뇌혈관질환 및 허혈성심장질환) 응급실내원비포함	100만(*20만)			100만 (*20만)		
	간병인사용 암입원일당(요양병원 제외)	30만			30만		
	간병인사용 암입원일당(요양병원)	30만			30만		
수술비	상해수술비 I (all risk)	20만원			상해수술비 I + II 합산 ~65세 500만 (*300만) ~70세 200만 (*100만) 71세~ 100만 (*100만)		
	상해수술비 II (치아파절 및 치아탈구 제외)	상해수술비 I + II 합산 ~65세 60만(*30만) / ~70세 40만(*20만) 71세~ 30만(*20만)					
	2대질환 <small>(뇌혈관질환 및 허혈성심장질환)수술비</small>	~65세 2,000만 / 66세~ 600만			-		
	중대한특정상해수술비	1억 5,000만			2억		

AIG손보 담보별 누적 가입한도



2026년 6월 1일 기준

담보명	당사 누적 가입한도 (*설계사 한도)			당·타사 합산 누적 가입한도		
	1급	2급	3급	1급	2급	3급
골절진단비	~65세 2,000만 (*1,000만) / ~70세 1,000만 (*500만) 71세~ 500만 (*300만)			~65세 2,500만 (*1,300만) / ~70세 1,500만 (*800만) 71세~ 500만 (*300만)		
암진단비	~60세 1억 (*2,500만) / ~65세 8,000만 (*2,500만) ~70세 5,000만 (*2,000만) / ~75세 3,000만 (*1,500만) ~80세 2,000만 (*500만)			~60세 3억 (*3억) / 61세~ 2억 (*2억)		
뇌혈관질환 진단비 허혈성심장질환 진단비	~64세 2,000만 / 65세~ 1,000만			~64세 3,000만 / 65세~ 2,000만		
급성심근경색증 진단비 뇌졸중+뇌출혈 진단비	~65세 5,000만 (*1,500만) / ~70세 4,000만 (*1,000만) ~75세 2,500만 (*500만) / ~80세 500만 (*가입불가)			~65세 1.5억 (*4,000만) / ~70세 1.2억 (*3,000만) ~75세 7,000만 (*1,500만) / ~80세 5,000만 (*500만)		
뇌졸중 진단비	~65세 3,000만 (*1,500만) / ~70세 2,000만 (*1,000만) ~75세 2,000만 (*500만) / ~80세 500만 (*가입불가)					
고액치료비암진단비 <small>(*고액암: 식도암/췌장암/백 및 관혈연골의 암/ 뇌 및 중추신경계종양/림프,조혈 및 관련 조직암)</small>	~65세 5,000만 (*2,500만) / 66세~ 1,000만 (*500만)			-		
고액치료비암진단비 + 혜장암진단비	~60세 1억 / 61~65세 6,000만 / 66세~ 2,000만			-		
재진단암진단비	~50세 1억 / ~60세 7,000만 / 61세~ 4,000만			-		
전이암암진단비(림프절전이암진단)	~60세 1억 / ~65세 6,000만 / 66세~ 4,000만			-		
전이암암진단비(특정전이암진단)	~60세 1억 / ~65세 6,000만 / 66세~ 4,000만			-		
표적항암약물허가치료비	~60세 6,000만 / ~65세 3,000만 / 66세~ 2,000만			-		
카티(CAR-T)항암약물허가치료비	~60세 6,000만 / ~65세 3,000만 / 66세~ 2,000만			-		
치매 간병비 <small>(중증치매, 중등도이상치매, 생활자금 포함)</small>	~65세 5,000만 / ~75세 3,500만 (*2,000만)			~65세 1억5,000만 (*3,500만) / ~75세 1억 (*2,500만)		
통합상해진단비(경중/ 중등중/ 중중)	6만 / 30만 / 900만 [단, GA채널은 꼭 필요한 상해종합보험 상품으로 3만/20만/500만 가입가능, 동일상품 2건 불가]			-		
경증 치매	~75세 500만 (*100만)			~75세 : 1,000만		
기타	-			100만원		
한방치료비(골절(치아파절 제외))	~65세 10만 / 66세~ 5만 (*영업용운전자 5만)			-		
한방치료비(상해수술)	~65세 20만 / 66세~ 10만 (*영업용운전자 5만)			-		
운전자	자동차사고부상치료지원금 (14급 기준)			30만(*15만)		
치료비	암주요치료비 <small>(진단후10년,연간1회만) (일반암)</small>			~65세 4,000만 / 66세~ 1,000만		
	암주요치료비 <small>(진단후10년,연간1회만) (기타피부암 및 갑상선암)</small>			~65세 800만 / 66세~ 200만		
	암주요치료비 <small>(진단후10년,연간1회만) (비급여(전액본인부담 포함))</small>			~65세 4,000만 / 66세~ 1,000만		
	뇌혈관,허혈성심장질환 주요치료비 <small>(진단후10년,연간1회만)</small>			~65세 4,000만 / 66세~ 1,000만		
	항암방사선약물치료비 <small>(진단후10년,연간1회만)</small>			~65세 4,000만 / 66세~ 1,000만		

※ 상기 내용은 요약된 것으로 보험계약 체결 전에 반드시 상품설명서 및 약관을 참조하여 자세한 내용을 확인하시기 바랍니다.
 ※ 피보험자의 나이, 직종, 직무, 과거 상병 등 기타사항으로 인해 가입금액이 제한되거나 인수가 불가능할 수 있고, 갱신 시 보험료가 인상 될 수 있습니다.
 ※ 본 자료는 모집인 교육용 자료로 내용의 전부 또는 일부의 발췌 및 무단전제를 금지하며, 고객에게 제시·교부의 목적 및 온라인 게시용으로 사용할 수 없습니다.
 ※ AIG | GA Magazine | 판매자 교육용_Agency_2606-001 | 사용기한 : 26.06.01~26.06.30

일반암(소액암제외)의 정의 및 진단확정

일반암(소액암제외)의 정의 및 진단확정

01. 이 계약에서 ‘일반암(소액암제외)’이라 함은 한국표준질병사인분류에 있어서 악성신생물(암)로 분류되는 질병 중 C50(유방의 악성신생물), C53(자궁경부의 악성신생물), C54(자궁체부의 악성신생물), C61(전립선의 악성신생물), C67(방광의 악성신생물), C44(기타 피부의 악성신생물), C73(갑상선의 악성신생물) 또는 전암(前癌)상태(암으로 변하기 이전 상태)를 제외한 질병을 말합니다.

02. ‘일반암(소액암제외)’의 진단확정은 병리 또는 진단검사의학 전문의 자격증을 가진 자에 의하여 내려져야 하며, 이 진단은 조직(fixed tissue)검사, 미세바늘흡인검사(fine needle aspiration) 또는 혈액(hemic system)검사에 대한 현미경 소견을 기초로 하여야 하며, 이 경우 ‘일반암(소액암제외)’의 진단확정 시점은 상기 검사에 의한 결과보고 시점으로 합니다.

03. 한국표준질병·사인분류 지침서의 “사망 및 질병이환의 분류번호 부여를 위한 선정준칙과 지침”에 따라 C77~C80(불명확한, 이차성 및 상세불명 부위의 악성신생물(암))의 경우 일차성 악성신생물(암)이 확인되는 경우에는 원발부위(최초 발생한 부위)를 기준으로 분류합니다. 다만, 이 경우에도 이차성 및 상세불명 부위의 악성신생물(암) (C77~C80)의 진단확정 시점은 원발암 진단확정 시점으로 변경되지 않습니다.

원발부위(최초 발생한 부위)기준 예시

- ① C73(갑상선의 악성신생물) → 림프절 전이 → C77(림프절의 이차성 및 상세 불명의 악성신생물)로 진단 → 결국 C73(갑상선의 악성신생물)으로 확정
- ② C50(유방의 악성신생물) → 폐 전이 → C78.0(폐의 이차성 악성신생물)로 진단 → 결국 C50(유방의 악성신생물)으로 확정
- ③ C16(위의 악성신생물) → 뇌 전이 → C79.3(뇌 및 뇌막의 이차성 악성신생물)로 진단 → 결국 C16(위의 악성신생물)으로 확정

악성신생물(암)분류표

대상이 되는 질병	분류번호	대상이 되는 질병	분류번호
01. 입술, 구강(입속) 및 인두의 악성신생물	C00~C14	11. 눈, 뇌 및 중추신경계통의 기타부분의 악성신생물	C69~C72
02. 소화기관의 악성신생물	C15~C26	12. 갑상선 및 기타 내분비선의 악성신생물	C73~C75
03. 호흡기 및 흉곽내 기관의 악성신생물	C30~C39	13. 불명확한, 이차성 및 상세불명 부위의 악성신생물	C76~C80
04. 골 및 관절연골의 악성신생물	C40~C41	14. 림프, 조혈 및 관련조직의 악성신생물	C81~C96
05. 흑색종 및 기타 피부의 악성신생물	C43~C44	15. 독립된(일차성) 여러 부위의 악성신생물	C97
06. 종피성 및 연조직의 악성신생물	C45~C49	16. 진성 적혈구증가증	D45
07. 유방의 악성신생물	C50	17. 골수형성이상 증후군	D46
08. 여성 생식기관의 악성신생물	C51~C58	18. 만성 골수증식 질환	D47.1
09. 남성 생식기관의 악성신생물	C60~C63	19. 본태성(출혈성) 혈소판혈증	D47.3
10. 요로의 악성신생물	C64~C68	20. 골수섬유증	D47.4
		21. 만성 호산구성 백혈병[과호산구증후군]	D47.5

※ 상기 내용은 요약된 것으로 보험계약 체결 전에 반드시 상품설명서 및 약관을 참조하여 자세한 내용을 확인하시기 바랍니다.
 ※ 피보험자의 나이, 직종, 직무, 과거 상병 등 기타사항으로 인해 가입금액이 제한되거나 인수가 불가능할 수 있고, 갱신 시 보험료가 인상 될 수 있습니다.
 ※ 본 자료는 모집인 교육용 자료로 내용의 전부 또는 일부의 발췌 및 무단전제를 금지하며, 고객에게 제시·교부의 목적 및 온라인 게시용으로 사용할 수 없습니다.
 ※ AIG | GA Magazine | 판매자 교육용_Agency_2606-001 | 사용기간 : 26.06.01~26.06.30

금융소비자보호법

금융상품판매 6대 판매 원칙



01. 적합성 원칙

일반 금융소비자에게 금융상품을 권유, 판매하는 경우 각소비자의 정보를 정확히 파악하고 적합한 상품만을 권유해야 한다.

02. 적정성 원칙

금융소비자가 권유 받지 않고 자발적으로 금융 상품을 구매한다고 하더라도 판매자는 해당 금융상품이 소비자에게 적정한 상품인지 판단하고 이를 고지해야 한다.

03. 설명의무

금융상품을 권유하거나 금융소비자가 설명을 요청하는 경우, 해당 상품에 대해 자세하게 설명하고 설명한 내용을 금융소비자가 이해하였음을 확인하는 자필서명을 받아야 한다.

04. 불공정 영업행위 금지

다른 상품을 가입하게 하거나 부당한 추가 담보 또는 연대보증 등을 요구하는 등의 불공정한 영업행위를 금지함.

05. 부당권유 행위 금지

금융상품 권유시 불확실한 사항에 대해 단정적으로 판단하거나 금융상품의 내용을 실제 사실과 달리 설명하는 등 오인할 가능성이 있는 허위사실 등을 절대 알려서는 안됨.

·EX) 신계약 청약 권유시 기존계약의 중도인출, 약관대출로 보험료를 납입하도록 유도하는 행위 자체

06. 허위과장 광고 금지

금융상품 또는 판매업자 등의 업무에 관한 광고시, 허위 및 과장된 광고를 금지하며 중요사항을 반드시 포함해야 하며 투자 손실이 보전되는 것과 같은 오해를 유발할 수 있는 행위 등을 금지하고 있음.

※ 상기 내용은 요약된 것으로 보험계약 체결 전에 반드시 상품설명서 및 약관을 참조하여 자세한 내용을 확인하시기 바랍니다.

※ 피보험자의 나이, 직종, 직무, 과거 상병 등 기타사항으로 인해 가입금액이 제한되거나 인수가 불가능할 수 있고, 갱신 시 보험료가 인상 될 수 있습니다.

※ 본 자료는 모집인 교육용 자료로 내용의 전부 또는 일부의 발췌 및 무단전재를 금지하며, 고객에게 제시·교부의 목적 및 온라인 게시용으로 사용할 수 없습니다.

※ AIG | GA Magazine | 판매자 교육용_Agency_2606-001 | 사용기간 : 26.06.01~26.06.30

완전판매 모니터링(해피콜)

2026년 4월 1일부터 해피콜 시행시기는 청약 3시간 후부터

금융감독원 완전판매모니터링 가이드라인 개정사항에 따라
모니터링의 신뢰성과 실효성을 강화하기 위해 일부 운영방식이 변경됩니다.

☆ 해피콜 시행시점(대면)

변경사항	
전자해피콜 / 해피톡	계약완료 이후 3시간 경과시점
유선	계약완료 + 1일

☆ 해피콜 질의별 답안 형태

정답 값 혼용 사용	“네”, “아니오” 혼용을 40% 반영
------------	------------------------------

모니터링 답변 방식에 따라
보완이 발생하지 않도록
충분한 설명 바랍니다.



정답이 “네, 아니오”
섞여 있어요~!!

완전판매 모니터링(인콜,아웃콜)은 1600-4600 으로 연락하셔서 진행하시면 됩니다.

※ 상기 내용은 요약된 것으로 보험계약 체결 전에 반드시 상품설명서 및 약관을 참조하여 자세한 내용을 확인하시기 바랍니다.
 ※ 피보험자의 나이, 직종, 직무, 과거 상병 등 기타사항으로 인해 가입금액이 제한되거나 인수가 불가능할 수 있고, 갱신 시 보험료가 인상 될 수 있습니다.
 ※ 본 자료는 모집인 교육용 자료로 내용의 전부 또는 일부의 발췌 및 무단전재를 금지하며, 고객에게 제시·교부의 목적 및 온라인 게시용으로 사용할 수 없습니다.
 ※ AIG | GA Magazine | 판매자 교육용_Agency_2606-001 | 사용기한 : 26.06.01~26.06.30

고객안내

예금보호한도 상황

- 예금보호한도가 2025년 9월 1일부터 기존 5천만원에서 1억원으로 상향되었습니다. 예금 가입 시점과 상관없이(*25년 9월 1일 이전에 가입한 예금 포함) 원금과 이자를 합하여 금융회사 별로 1인당 1억원까지 보호되며, 예금보호한도 적용을 위한 별도의 신청 절차는 필요 없이 모든 고객에게 상향된 예금보호한도가 적용됩니다.
- 보험계약은 보험계약자 1인당 해약환급금(또는 만기시 보험금)에 기타지급금을 합한 금액을 1억 원까지 보호합니다.
- 보험계약의 사고보험금은 1억 원까지 별도 보호합니다.
- 확정기여형 퇴직연금제도(DC), 개인형 퇴직연금제도(IRP) 및 중소기업퇴직연금기금 편입 금융상품 중 예금자보호 대상으로 운용되는 금융상품은 합산하여 1억 원까지 별도 보호합니다.
- 연금저축(신탁·보험)은 1억 원까지 별도 보호합니다.

Q 법인의 예금도 보호되나요?

A. 네. 기업 등 법인의 예금도 개인예금과 마찬가지로 법인별 1억 원까지 보호됩니다. 다만, 정부·지방자치단체·한국은행·금융감독원·예금보험공사 및 부보금융회사의 예금은 보호대상에서 제외됩니다.



참고로, 보험계약자 및 보험료납부자가 법인인 보험계약의 경우 보호대상에서 제외됩니다.

Q 한 금융회사에 여러 개의 예·적금 계좌를 보유한 경우, 어떻게 보호되나요?

A. 예금자가 하나의 금융회사에 보유하고 있는 모든 예·적금의 원금과 소정의 이자를 합쳐 1억 원까지 보호됩니다.

※ (사례) 예금자 홍길동이 A은행에 3천만원, 4천만원, 5천만원의 예금 계좌를 각각 보유 중이라면, 총 1억 2천만원 중 1억 원이 보호됩니다.
- 1억 원을 초과하는 금액, 즉 2천만원에 대해서는 법원의 파산절차에 참여하여 일부 금액을 배당 받을 수 있습니다.

※ 상기 내용은 요약된 것으로 보험계약 체결 전에 반드시 상품설명서 및 약관을 참조하여 자세한 내용을 확인하시기 바랍니다.

※ 피보험자의 나이, 직종, 직무, 과거 상병 등 기타사항으로 인해 가입금액이 제한되거나 인수가 불가능할 수 있고, 갱신 시 보험료가 인상 될 수 있습니다.

※ 본 자료는 모집인 교육용 자료로 내용의 전부 또는 일부의 발췌 및 무단전제를 금지하며, 고객에게 제시·교부의 목적 및 온라인 게시용으로 사용할 수 없습니다.

※ AIG | GA Magazine | 판매자 교육용_Agency_2606-001 | 사용기간 : 26.06.01~26.06.30

우리사회의 안전을 위협하는 범죄행위

보험사기 『특별 신고·포상 기간』



☆보험사기 신고

신고하기

- 신고대상 : 기존 실손보험 + 자동차보험
- 신고기간 : 2026년 10월말까지 대폭 연장

① 신고기간

(기존) '26.1.12.(月) ~ 3.31.(火) → (변경) '26.1.12.(月) ~ 10.31.(土)

② 신고대상

(기존) 전국 실손 보험사기 의심 병·의원(한의원, 한방병원 포함), 의사, 브로커(설계사) 등

(변경) 전국 실손 및 자동차 보험사기 의심 병·의원(한의원, 한방병원 포함), 의사,

자동차 정비업체(덴트포함) 및 렌터카 업체 관계자, 자동차 고의사고 운전자, 브로커(설계사) 등

③ 포상금액 및 지급대상

(기존) 5천만원(신고인이 병·의원 관계자인 경우), 3천만원(신고인이 브로커인 경우), 1천만원(신고인이 환자 등 병원 이용자인 경우)

(변경) 5천만원(신고인이 병·의원 관계자인 경우), 3천만원(신고인이 병·의원 제보 브로커, 자동차 정비업체(덴트포함) 및 렌터카업체 관계자인 경우),

1천만원(신고인이 환자 등 병원 이용자 및 차주·운전자·동승자 등 기타 일반인인 경우)

☆보험사기 신고대상

보험종목	보험사기 유형(예시)
생명보험·장기손해보험	<ul style="list-style-type: none"> 살인, 자해 등 고의적 보험사고 유발행위 병원의 허위진단서 발급 등 보험사고의 허위 또는 날조 행위 허위·과다입원, 과다청구 사고발생 후 보험계약 체결 기양증, 직업 등 중요한 사항을 고의적으로 은닉하고 보험 계약 체결
자동차보험	<ul style="list-style-type: none"> 자동차 고의사고 정비공장의 허위·부당 보험금 청구 발생보험 사고의 피해과장 등 악용 운전자 바꿔치기, 사고차량 바꿔치기 음주·무면허 운전 등

※ 상기 내용은 요약된 것으로 보험계약 체결 전에 반드시 상품설명서 및 약관을 참조하여 자세한 내용을 확인하시기 바랍니다.

※ 피보험자의 나이, 직종, 직무, 과거 상병 등 기타사항으로 인해 가입금액이 제한되거나 인수가 불가능할 수 있고, 갱신 시 보험료가 인상 될 수 있습니다.

※ 본 자료는 모집인 교육용 자료로 내용의 전부 또는 일부의 발췌 및 무단전재를 금지하며, 고객에게 제시·교부의 목적 및 온라인 게시용으로 사용할 수 없습니다.

※ AIG | GA Magazine | 판매자 교육용_Agency_2606-001 | 사용기간 : 26.06.01~26.06.30

행복한 보험세상을 만들어갈 고령 금융소비자보호 가이드라인

✓ 금융상품 “판매과정”의 고령 금융소비자 보호방안

- ◎ 내용을 쉽게 인지할 수 있도록 가급적 쉬운 용어와 느린 속도로 설명한다.
- ◎ 상담결과 고령 금융소비자의 사리분별능력이 저하되었다고 판단되는 경우 판매를 자제한다.



※ 사리분별능력은 아래 예시 등을 참조하여 종합적으로 판단합니다.

- 간단한 개념을 이해하지 못하는 경우
- 기억을 잃어버린 듯한 행동을 보이는 경우
- 의사를 표시하거나 대화하는데 어려움이 있는 경우
- 최근의 금융거래내역을 인지하지 못하는 경우 등

- ◎ 비대면 방식으로 금융상품을 권유하는 경우, 고객의 이해 여부 및 판매 동의 등을 확인하고 관련 내용을 기록·유지하여야 한다.

✓ 고령 금융소비자 보호 관련 내부통제 강화

◎ 고령 금융소비자보호 관련 교육 강화

- 회사는 “구매권유 유의상품” 관련 교육시
고령 금융소비자 보호에 대한 내용을 포함하여 교육 실시



◎ 고령 금융소비자 대상 마케팅 활동에 대한 내부통제 강화

- 회사는 고령 금융소비자를 주요 대상으로 하는 각종 마케팅 활동을 하는 경우 고령 금융소비자를 현혹할 수 있는 허위·과장정보, 판매광고물이 사용되지 않도록 세심한 주의를 기울여야 합니다.

※ 상기 내용은 요약된 것으로 보험계약 체결 전에 반드시 상품설명서 및 약관을 참조하여 자세한 내용을 확인하시기 바랍니다.

※ 피보험자의 나이, 직종, 직무, 과거 상병 등 기타사항으로 인해 가입금액이 제한되거나 인수가 불가능할 수 있고, 갱신 시 보험료가 인상 될 수 있습니다.

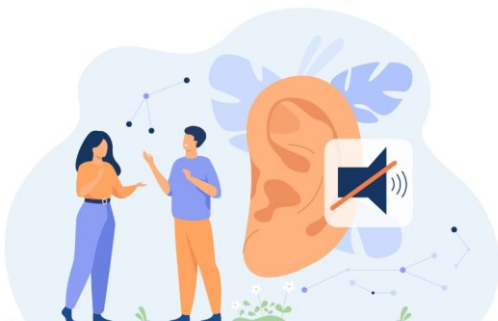
※ 본 자료는 모집인 교육용 자료로 내용의 전부 또는 일부의 발췌 및 무단전재를 금지하며, 고객에게 제시·교부의 목적 및 온라인 게시용으로 사용할 수 없습니다.

※ AIG | GA Magazine | 판매자 교육용_Agency_2606-001 | 사용기한 : 26.06.01~26.06.30

장애인 고객의 올바른 이해

장애인 응대 매뉴얼 #청각 장애인 편

청각 장애인이란?



- ◎ 소리가 귀에서 뇌로 전달되는 경로에 손상이 있어 소리를 듣지 못함
- ◎ 어떤 소리인지 구분하지 못하여 정보접근과 의사소통에 어려움을 겪는 상태

청각 장애인 응대방법

- ◎ 청각장애 고객에게 말을 할 때는 **시선을 맞추어야** 하며, **입모양과 발음을 정확하게** 하고 필요시 **반복해서 말을 할 것**
- ◎ 청각장애 고객과 대화할 때에는 **자신의 의도와 태도를 강조하기 위하여 의미있는 표정이나 몸짓을 이용할 것**

상황별 응대방법

01. 청각장애 고객의 말을 이해할 수 없을 때

고객에게 반복해서 말하거나 글로 쓰도록 요청할 것

02. 수화소통이 안될 경우

모든 청각장애인이 수화를 할 줄 알거나 사용하는 것은 아니므로 문자나 메모를 작성하여 소통할 것

03. 수어통역사와 대화중일 경우

통역사가 아닌 청각장애 고객을 보고 대화하며, 일상적인 어조로 명확하게 이야기할 것

※ 상기 내용은 요약된 것으로 보험계약 체결 전에 반드시 상품설명서 및 약관을 참조하여 자세한 내용을 확인하시기 바랍니다.

※ 피보험자의 나이, 직종, 직무, 과거 상병 등 기타사항으로 인해 가입금액이 제한되거나 인수가 불가능할 수 있고, 갱신 시 보험료가 인상 될 수 있습니다.

※ 본 자료는 모집인 교육용 자료로 내용의 전부 또는 일부의 발췌 및 무단전재를 금지하며, 고객에게 제시·교부의 목적 및 온라인 게시용으로 사용할 수 없습니다.

※ AIG | GA Magazine | 판매자 교육용_Agency_2606-001 | 사용기한 : 26.06.01~26.06.30

저출산 극복을 위한 제도개선 3종 안내

『출산, 육아로 인한 가정의 경제적 부담을 완화하기 위해 시행하는 제도』

보험계약자 본인 또는 배우자가
출산 후 1년 이내



육아휴직 기간 중 신청가능

◎핵심 혜택 3가지

보험료 납입유예

- 대상 : 보유계약 전체
- 기간 : 6개월 또는 1년 중 선택
- 정산 : 유예기간 종료 후 정산P + 유예P납입

보험료 할인

- 대상 : 무배당 AIG다이렉트 성장어린이보험
[판매기간: 2022년 1월 ~ 2022년 11월]
- 기간 : 1년간 영업보험료의 3%할인
- 제외 :
 - 기본계약의 잔여 납입기간이 1년 미만인 경우
 - 보험료 할인 신청일로부터 직전 1년 이내에 계약자를 변경한 경우
(단, 변경 전 계약자가 변경 후 계약자의 배우자인 경우 제외)

보험 계약대출 상환 유예

- 대상 : 보유계약 전체
- 기간 : 최대 1년 이내 상환 유예
- 혜택 : 유예기간 중 이자 미부가



부모님의 사랑이 오롯이 아이에게
전달될 수 있도록, AIG손해보험은
보이지 않는 곳까지 세심하게
살피겠습니다

※ 상기 내용은 요약된 것으로 보험계약 체결 전에 반드시 상품설명서 및 약관을 참조하여 자세한 내용을 확인하시기 바랍니다.

※ 피보험자의 나이, 직종, 직무, 과거 상병 등 기타사항으로 인해 가입금액이 제한되거나 인수가 불가능할 수 있고, 갱신 시 보험료가 인상 될 수 있습니다.

※ 본 자료는 모집인 교육용 자료로 내용의 전부 또는 일부의 발췌 및 무단전재를 금지하며, 고객에게 제시·교부의 목적 및 온라인 게시용으로 사용할 수 없습니다.

※ AIG | GA Magazine | 판매자 교육용_Agency_2606-001 | 사용기한 : 26.06.01~26.06.30

AIG손보 안내데스크

AIG손해보험 고객센터
TEL. 1544-2792

가입설계동의서
FAX. 1566-1881

완전판매 모니터링 (인클,아웃클)
TEL. 1600-4600

보험금청구 및 납입
TEL. 1644-9002
(우)57987 전남 순천시 순천우체국 사서함28

AIG손해보험 전산 헬프데스크
TEL. 02-2260-6855

일반보험 업무지원센터
TEL. 1544-7883 / FAX. 02-2260-2422

※ 보험사기 신고방법



인터넷

금융감독원 보험사기방지센터



방문

금융감독원 보험사기대응단



우편

07321 서울시 영등포구 여의대로 38
금융감독원 보험사기대응단
보험사기신고센터



전화

금융감독원 콜센터 1332 →
4번 (금융범죄 및 비리) →
4번 (보험사기)



3대 기본 지키기

- ① 자필서명 ② 청약서 부분 전달 ③ 약관전달 및 중요내용 설명



4대 위법행위 금지

- ① 작성계약 금지 ② 부당 승환계약 금지 ③ 경유계약 및 수수료 부당지급 금지 ④ 특별이익 제공 금지

☆ 금융소비자보호법 위반행위☆

· 부당권유금지 행위 : 신계약 청약 권유시 기존계약의 중도인출, 약관대출로 보험료를 납입하도록 유도하는 행위